

B.Well®



Инструкция по эксплуатации

**ПОДОГРЕВАТЕЛЬ
ДЕТСКОГО
ПИТАНИЯ**

RUS



BOTTLE WARMER WK-132

Подогреватель детского питания B.Well

Модель WK-132

Содержание

1. Введение.....	4
2. Меры предосторожности.....	4
3. Описание прибора и его составных частей.....	6
4. Эксплуатация прибора.....	7
5. Уход за прибором.....	9
6. Неисправности и методы их устранения.....	10
7. Технические характеристики.....	11
8. Гарантийные обязательства.....	12

1. Введение

Уважаемый покупатель, поздравляем Вас с покупкой Подогревателя для бутылочек «WK-132» компании B.Well. Данное устройство поможет вам легко и быстро разогреть жидкости (молочные смеси, молоко и т.д.) или детское питание кашеобразной консистенции до комфортной температуры. Устройство имеет несколько уровней нагрева: до 40°C, 70°C и 100°C — что дает возможность равномерно разогреть пищу независимо от изначальной температуры смеси.

Мы думаем о Вас и заботимся о здоровье Вашего малыша!

Компания B.Well гарантирует, что данный прибор произведен из высококачественных материалов и соответствует действующим национальным и международным стандартам безопасности.

Пожалуйста, перед использованием подогревателя компании B.Well внимательно ознакомьтесь с инструкцией по эксплуатации.

2. Меры предосторожности

Перед использованием подогревателя бутылочек внимательно ознакомьтесь с мерами предосторожности.

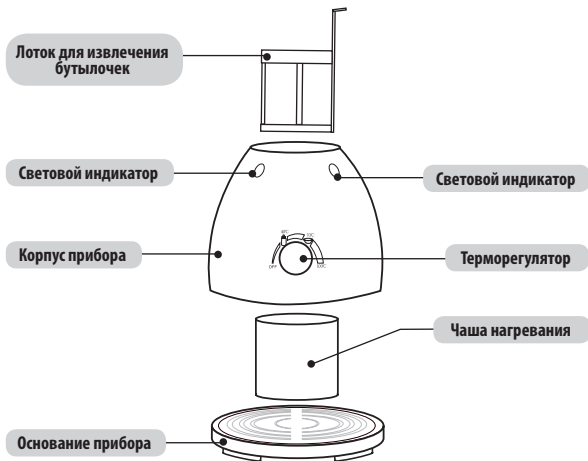
- Подогреватель не является игрушкой! Не подпускайте детей к прибору во избежание травм и ожогов;
- Обязательно при разогреве жидкости или детского питания, добавляйте в отсек подогревателя воду во избежание преждевременной поломки прибора;
- Ставьте прибор только на ровную, устойчивую и сухую поверхность;
- Не ставьте прибор на горячие поверхности во избежание преждевременной поломки;
- Прибор предназначен для разогрева жидкостей (молочных смесей, молока и т.д.), детского питания. Используйте прибор только по назначению!
- При добавлении воды в отсек подогревателя уровень воды не должен превышать допустимый (см п.4 Эксплуатация прибора);

- Отключите сетевой шнур от сети электропитания перед добавлением воды в отсек подогревателя и перед очисткой прибора;
- После использования устройства отключите его и отсоедините сетевой шнур от сети электропитания. Промежуток между подогревами должен составлять не менее 10 минут;
- Не погружайте прибор в воду и не пытайтесь его помыть в посудомоечной машине;
- Для извлечения бутылочек или емкостей для подогрева детского питания, используйте прилагаемый лоток;
- Не трогайте прибор мокрыми или влажными руками во избежание удара током;
- Если устройство не работает, не пытайтесь починить или отремонтировать его собственными силами, обратитесь в сервисный центр или проконсультируйтесь со специалистом центра

по телефону в Москве (495) 325-45-63

или по телефону бесплатной горячей линии 8-800-200-33-22.

3. Описание прибора и его составных частей



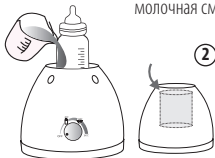
Панель управления прибора



4. Эксплуатация прибора

Подогрев жидкостей в бутылочках

1. Поместите бутылочку с жидкостью (молоко, молочная смесь и т.д.) в отсек подогревателя.



2. Залейте в отсек подогревателя 50 мл воды (рекомендованный объем воды для эффективного разогрева).

3. После выполненных первых 2-х этапов, подключите сетевой шнур в сеть электропитания и отрегулируйте терморегулятор до нужной температуры:

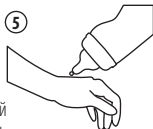
- 40°C рекомендуемая температура для подогрева жидкости.

Загорится световой индикатор на панели прибора, означающий, что начался подогрев.



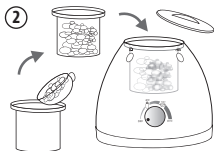
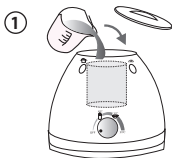
4. По окончании процесса подогрева световой индикатор погаснет. Приведите в начальное положение терморегулятор (значение OFF).

⚠ 5. Внимание! Перед подачей жидкости (молочных смесей, молока и т.д.) проверьте, что температура подогретой жидкости приемлема для ребенка, капните несколько капель разогретой жидкости на тыльную сторону руки.



Подогрев детского питания

1. Залейте необходимое количество воды в отсек подогревателя (~50 мл воды).



2. Добавьте детское питание в емкость для подогрева и поместите её в отсек подогревателя, закройте емкость крышкой.

3. Включите сетевой шнур в сеть электропитания и выставите терморегулятор на нужную температуру:

- 70°C рекомендуемая температура для подогрева детского питания;
 - 100 °C для более горячего подогрева пищи.
- После выполненных действий на приборе панели загорится световой индикатор.

Загорится световой индикатор



4. По окончании подогрева детского питания, световой индикатор автоматически отключится.



⚠ 5. Внимание! Перед началом кормления проверьте, что температура детской смеси приемлема для употребления.



5. Уход за прибором

Очистка прибора

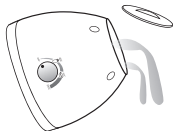
Перед очисткой прибора отключите подогреватель от сети электропитания! Если прибор использовался, обязательно дайте ему несколько минут остыть.

Затем протрите подогреватель слегка влажной тряпкой внутри и снаружи. Принадлежности к устройству промойте в раковине или посудомоечной машине.



⚠ Внимание! Не погружайте прибор в воду и не пытайтесь помыть его в раковине.

Удаление накипи



Для удаления накипи, залейте раствор воды с уксусом в соотношении 1:1, и оставьте раствор на несколько часов. После истечения времени вылейте уксусную смесь в раковину и залейте обычную воду 150–200 мл в отсек подогревателя. Подключите прибор к сети электропитания. Установите датчик терморегулятора в положение 100°C.



После завершения процесса отключите прибор от сети и дождитесь, пока прибор остынет. Вылейте воду и протрите слегка влажной тряпкой внутреннюю часть прибора.

⚠ Внимание! Не используйте абразивные средства и средства, способные повредить работе вашего прибора.

6. Неисправности и методы их устранения

Проблема	Устранение неисправности
Подогреватель не включается	<ol style="list-style-type: none">1. Проверьте, что прибор включен в сеть электропитания2. Проверьте, что терморегулятор на панели прибора выставлен на нужную температуру.3. Убедитесь, что электричество не отключено.
Подогреватель через некоторое время после включения отключается	<ol style="list-style-type: none">1. Убедитесь, что в отсек подогревателя залита вода.
Жидкость в бутылочке или детское питание в емкости недостаточно нагрето	<ol style="list-style-type: none">1. Убедитесь, что в отсек подогревателя залито достаточное количество воды.2. Убедитесь, что прибор подключен к сети.
Вода переливается через край	<ol style="list-style-type: none">1. Залейте рекомендованное количество воды в отсек подогревателя (см раздел п.3 Эксплуатация прибора).

Возможны изменения технических характеристик и дизайна прибора в целях их улучшения без предварительного уведомления.

7. Технические характеристики

Электропитание	220В
Мощность	240Вт, 50Гц
Материал прибора	PP (полипропилен)
Световой индикатор	есть
Время, затрачиваемое на подогревание	
• до 40 °С	~4–7 мин
• до 70 °С	~7–10 мин
• до 100 °С	~10–15 мин
Вес, с принадлежностями	600 г
Габариты прибора	16 * 15 * 14,5 см
Рабочая температура и влажность	от +10° до +40°С, 10% - 90%
Температура и влажность хранения	от -20° до +70°С, 10% - 90%

8. Гарантийные обязательства

Изготовитель обеспечивает гарантийное обслуживание в течение 12 месяцев с даты приобретения прибора. При обнаружении производственного дефекта в течение гарантийного срока неисправный прибор будет отремонтирован, а в случае невозможности ремонта заменен бесплатно.

Гарантийные обязательства действительны только при правильно и полностью заполненном гарантийном талоне и наличии печати торгового предприятия или печати технического обслуживания.

Гарантийное обслуживание не производится при наличии на корпусе прибора следов механического воздействия, вмятин, трещин, сколов и т.п., следов вскрытия корпуса, следов попыток ремонта вне авторизованного центра технического обслуживания, следов попадания влаги внутрь корпуса или воздействия агрессивных средств, а также в других случаях нарушения потребителем правил хранения, транспортировки и технической эксплуатации прибора, предусмотренных правилами, изложенными в инструкции по эксплуатации.

Гарантия не распространяется на упаковку прибора.

Гарантия не распространяется на дефекты, возникшие вследствие перенапряжения в электросети.

Информацию по техническому обслуживанию, как в рамках настоящей гарантии, так и платному, можно получить в авторизованном сервисном центре или по телефону бесплатной горячей линии по России **8-800-200-33-22**.



Высокое качество прибора V.Well подтверждено Сертификатом Соответствия на территории Российской Федерации в соответствии с действующим законодательством.

Центральная сервисная служба

Центральная сервисная служба V.Well в России
Москва, ЗАО «Альфа-Сервис», ул. Бехтерева д.27, Тел. (495) 325-45-63

*Адреса сервисных мастерских в Вашем городе Вы можете узнать по телефону бесплатной горячей линии **8 800 200-33-22** или на сайте компании «Альфа-Медика» **www.alpha-medica.ru***



B.Well Limited

758 Great Cambridge Road, Enfield, Middlesex, EN1 3PN.
United Kingdom.

www.b-well.ru